

ご自由にお持ちください



足助病院広報誌(季刊発行)

あすけあい

2023年7月号

Vol.127

特集

フレッシュャーズ！新入職員紹介



【PHOTO:知多半島のひまわり】

P2……足助病院からのお知らせ
P3……足助ラジエーションハウス便りVol.6
P4,5……特集:フレッシュャーズ!新入職員紹介

P6……健康管理センターからのお知らせ
P7……おすすめ献立
P7……口コモ予防
P8……診療担当医表

足助病院からのお知らせ

映画「光る校庭」特別上映会を行いました

2023年5月20日(土)足助交流館飯盛座にて映画「光る校庭」特別上映会を行いました。

この映画は豊田市出身の映画監督・比嘉一志さんが豊田市を舞台に「人って死ぬとどうなるの?」をテーマに2人の少年とその家族の前進が温かく描かれるひと夏の物語です。

ロケの約3割は足助病院で撮影されており、また当院の職員も出演しております。患者さんや地域住民の方々にぜひ映画を観て頂きたいという思いから特別上映会の開催を企画し、比嘉監督をはじめ映画関係者の皆さま、豊田市役所商業観光課の協力を得て実現することができました。



映画「光る校庭」

監督・脚本 比嘉一志

出演 稲垣然太 笹木祐良
安達祐実 光石研
里園侑希

受賞歴 2022年12月
「横濱インディペンデント・フィルム・フェスティバル」
長編部門最優秀賞を受賞
2023年4月
「第21回中ノ島映画祭」
コンペティション入選作品に選出



比嘉一志 監督

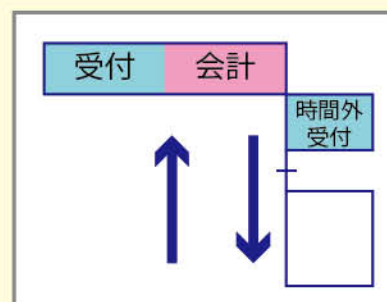


特別上映会のようす

令和5年7月10日より 総合受付・会計のレイアウトが変わります！

- ①総合受付と会計の位置を入れ替えます。
※出入口の変更も行います。カーペットで分かりやすくします。
- ②会計の混雑時は時間外受付も含めて2台体制にします。
※お支払いまでの待ち時間短縮を図ります。
- ③会計の呼び出し方法を氏名から番号でのお呼び出しにします。
※お支払いまでの目安が分かりやすくなります。

○皆様のご理解、ご協力をよろしくお願いいたします。



足助ラジエーションハウス便り vol.6

『J.M.S』のお知らせ

＼ 足助病院祭と同日開催！ ／

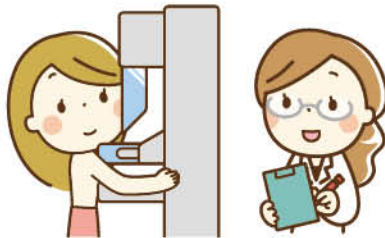
検診は通常料金が必要ですが
当日、足助病院祭で使用できる
飲食用金券を進呈します

2023年10月15日(日) 乳がん検診(マンモグラフィー)が受けられます！

皆様、乳がん検診は受けていますか？

J.M.S(ジャパン・マンモグラフィー・サンデー)は、多忙な平日を過ごす女性のために、休日の日曜日に「乳がん検診」マンモグラフィー検査が受診できる環境作りへの取り組みです。

全国の医療機関と認定NPO法人J.POSHが協力し、毎年10月第3日曜日に行われています。2023年は10月15日の日曜日に行われます。



今まで足助病院に受診したことがない方でも受けられます。

是非、この機会に乳がん検診を受けられてはいかがでしょうか。

詳細は足助病院ホームページでお知らせします。

足助病院



当日、足助病院祭イベントにて無料で
骨密度測定(前腕)を実施します。

是非、一緒に受けてみて下さい！



お問い合わせ先 足助病院健康管理センター TEL 0565-62-1273

新入職員紹介

足助病院に勤務することになりました職員を紹介いたします。

医師 かなやま 金山 ともひろ 朋裕

名古屋市立大学医学部附属西部医療センターから来ました。よろしくお願いします。



医師 たかはら 高原 りえ 梨恵

- ① 一宮市 ② 卓球
- ③ 映画・音楽鑑賞
- ④ 一期一会
- ⑤ 地域医療に貢献できるようにがんばります。



医師 もりや 守屋 けんし 建志

- ① 名古屋市 ② ラグビー
- ③ 筋トレ
- ④ 情けは人の為ならず
- ⑤ 地域の皆さまとのつながりを大切にし、健康で快適な生活ができるよう診療に尽力いたします。よろしくお願いいたします。



医師 やまぎわ 山際 まい 真衣

- ① 東海市 ② 合唱・ハモネプ
- ③ カメラ・温泉・ヨガ
- ④ 日々是好日
- ⑤ 地域の皆様の健康維持の一助となれば幸いです。よろしくお願いいたします。



理学療法士 すずき 鈴木 やすとも 康友

- ① 豊橋市 ② バレーボール
- ③ 旅行
- ④ 笑う門には福来る
- ⑤ 一生懸命頑張りますのでよろしくお願いいたします。



ソーシャルワーカー おおたに 大谷 りな 理菜

- ① 岐阜県郡上市 ② 書道
- ③ ホットヨガ・料理
- ④ 向上心
- ⑤ 豊田市に引っ越してまだ間もないですが、自然豊かな足助で働けるのを嬉しく思います。よろしくお願いいたします。



ソーシャルワーカー もりしま 森島 ちえ 千絵

- ① 安城市 ② 陸上
- ③ 音楽とアロマで癒されています
- ④ なんとかなる
- ⑤ 地域の方々に寄り添っていきたいです。よろしくお願いいたします。



看護師 おかだ 岡田 きょうか 京華

- ① 豊田市 ② 吹奏楽
- ③ A.saxを吹くこと
- ④ 思いやり
- ⑤ 看護師としての責任を持ち、信頼される、患者様のニーズにあわせた看護が提供できるように頑張りたいと思います。



看護師 かとう 加藤 りな 里名

- ① 東栄町 ② 陸上
- ③ カフェ巡り・スポーツ
- ④ ありがとう
- ⑤ まだまだ未熟ですが、精一杯頑張ります。よろしくお願いいたします。



看護師 かわぐち 川口 なお 奈桜

- ① 岡崎市 ② 陸上
- ③ 岩盤浴
- ④ ありがとう
- ⑤ 精一杯頑張りますので、よろしくお願いいたします。



看護師 きとう 鬼頭 さゆ 咲優

- ① 豊田市 ② バトミントン
- ③ サウナ
- ④ 感謝
- ⑤ 精一杯頑張りますので、ご指導のほどよろしくお願いいたします。



看護師 ふたむら 二村 うきょう 右京

- ① 岐阜県下呂市 ② 剣道
- ③ 運転
- ④ 千里の道も一歩から
- ⑤ まだまだ分からない事ばかりですが、一生懸命頑張ります。



看護師

眞喜志 麻依子



- ① 豊田市 ② バスケットボール
- ③ バスケットボール
- ④ 笑顔
- ⑤ 1日でも早く貢献できるように日々精進していきます。これからよろしくお願いします。

看護師

村木 未澪



- ① 豊田市 ② 陸上
- ③ 映画鑑賞
- ④ 感謝
- ⑤ まだまだ慣れない事ばかりですが、笑顔で一生懸命頑張っていきます。よろしくお願いします。

看護師

安井 琴乃



- ① みよし市 ② サッカー
- ③ Netflix・映画鑑賞
- ④ ありがとう
- ⑤ 分からないことばかりですが、笑顔を忘れず頑張っていきます。よろしくお願いします。

看護師

山内 柚季



- ① 北名古屋市 ② テニス
- ③ お香焚いて映画を観ること
- ④ 絡まっても踊り続けられたい
- ⑤ あたたかい看護を提供したいです。これからたくさんのごことを学んでいくので御指導よろしくお願いします。

事務

筒井 莉子



- ① 豊田市 ② 陸上
- ③ ギター演奏
- ④ 替玉無料
- ⑤ 笑顔絶やさず精一杯頑張ります。よろしくお願いいたします。

事務

東 穂乃花



- ① 豊田市 ② 吹奏楽
- ③ ドライブ・フルート
- ④ ありがとう
- ⑤ 分からないことばかりですが、精一杯頑張るのでよろしくお願いいたします。

事務

峯松 宏明



- ① 豊田市 ② バレーボール部
- ③ 映画鑑賞
- ④ 七転び八起き
- ⑤ どんな困難も不屈の精神で乗り越えます。

調理師

河合 あすか



- ① 東京都八王子市 ② ハンドボール
- ③ 初対面の方と緊張せず話せること
- ④ チャレンジ
- ⑤ 同じチームの若い人たちの作業スピードについていけず四苦八苦する毎日ですが、少しでも効率よく作業できるよう頑張ります。

看護助手

都田 幸平



- ① 豊田市 ② バトミントン
- ③ 水泳
- ④ ありがとう
- ⑤ 一生懸命頑張ります。これからよろしくお願いします。

看護助手

メルカド・ドリアナ



- ① 豊田市 ② 吹奏楽
- ③ 絵を描くこと・ベースを弾くこと
- ④ 命
- ⑤ 地域を大事にしましょう。

看護助手

大山 好恵



- ① 熊本県球磨郡 ② 帰宅
- ③ カフェ巡り・お酒を飲むこと
- ④ 好きこそものの上手なれ
- ⑤ 患者さまや地域の方たちに寄り添える職員を目指したいと思っています。

看護助手

三宅 輝



- ① 豊田市 ② デザイン
- ③ 読書
- ④ 一生懸命
- ⑤ 地元のために一生懸命頑張りたいと思います。

健康管理センターからのお知らせ

新規オプション検査 ご紹介

認知症検査(VSRAD:MRI) 50歳以上 5,500円(税込)



脳ドックのMRI撮影時に追加撮影を行い画像処理することで、早期アルツハイマー型認知症に見られる海馬周辺(記憶に係る部位)の萎縮の程度を数値化して表します。通常の画像では非常に小さく、目で萎縮を確認するのは難しい部分ですが、VSRADではコンピュータ解析により萎縮の強さを4段階で評価します。ただし、この検査だけで認知症と診断することは出来ません。数値が高かった場合医師の総合診断が必要です。

早期アルツハイマー型認知症の進行を抑える薬の投与は、早期であればあるほどその効果が期待できます。

日常的に物忘れが気になる方は受けてみてはいかがでしょうか。

申込み・問い合わせ先 足助病院健康管理センター TEL 0565-62-1273

巡回診療について



令和5年度は7月下旬より順次、対象地区に足助病院スタッフが伺います。

当日は身長・体重測定、血圧測定のほか、希望者への採血・検尿検査、医師による健康講話、保健師による健康相談を行います。

身長・体重などの一部結果を記載しますので健康手帳をお持ちの方はご持参ください。

健康面で気になることや健診結果での疑問点などありましたらお声掛けください。

今年度も味噌汁の「塩分濃度」をチェックします。対象地区への案内と一緒に容器を配布しますので、健診当日の味噌汁を容器に入れて会場にお持ちください。

日時などの詳細については、回覧板などで案内がまわりますのでそちらをご確認ください。

荷物カート ご利用ください



入院する際の荷物運びの時に利用できるカートを**2台**ご用意しました。是非とも、ご活用ください。ご使用方法など、ご不明な点はスタッフにお声かけください。



玄関の案内板の裏



駐車場からの入り口

おすすめ献立

今年度のテーマ

はじめよう! 減塩食 - 減塩成功への道 -

「減塩=高血圧」を想像される方が多いのではないのでしょうか? 血圧の上昇には加齢だけではなく、長期的な食塩摂取量の過剰が影響していると言われています。また、漬物などの塩辛い食品の摂取が多い人ほど、胃がんのリスクも高くなる可能性があるため、摂取量だけでなく塩気の強い食品の過剰摂取にも注意が必要です。塩味の好みは食習慣と関係しているため無理せず長期的

に減塩していきましょう。

今回紹介するレシピは、野菜を変更することでアレンジしやすく年中楽しめるレシピです。カレールウをカレー粉に置き換えることで、食塩相当量を1/50に抑えることができます。レシピにはありませんが炒めるカレー粉とは別に、カレー粉を加えると味に深みが増すのでおすすめです!



夏野菜の スープカレー

材料(2人分)

- ◆手羽元……………210g
- ◆オリーブオイル……………10g
- ◆玉ねぎ(みじん切り)… 100g(1/2個)
- ◆にんにく(おろし)……………20g
- ◆生姜(おろし)……………20g
- ◆トマト缶……………100g
- ◆コンソメ(顆粒)……………5g
- ◆カレー粉……………18g
- ◆バター……………5g
- ◆食塩……………0.4g
- ◆水……………300ml
- ◆胡椒……………適量
- ◆バジル……………適量
- ◆かぼちゃ……………50g
- ◆茄子……………30g
- ◆オクラ……………20g

A



つくり方

- ① 鍋にオリーブオイルをひいて手羽元を炒める。
- ② お肉を取り出し、残ったオリーブオイルで玉ねぎを色づくまで炒める。
- ③ ②にAを加えて炒め、手羽元と水を加えて中火で20分程煮る。
- ④ 野菜を食べやすい大きさに切り、鍋で炒める。
- ⑤ 器に盛り付け、お好みで胡椒とバジルをかけたら完成。

栄養価(1人分)

- * エネルギー…………… 378kcal
- * 炭水化物…………… 24.3g
- * たんぱく質…………… 22.8g
- * 脂質…………… 24.6g
- * 食塩相当量…………… 2.1g

Let's ロコモ予防

みんなで
やるまい!

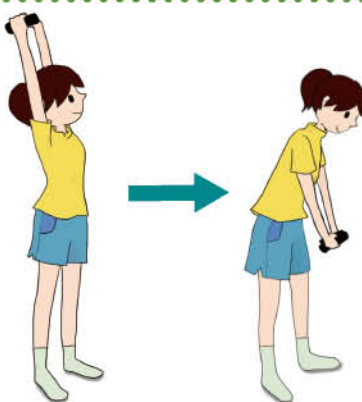
ロコモティブ ? ? ? ? シンドローム(運動器症候群)とは?

骨 や筋肉、関節などの運動器が衰えたり傷んだりして、すでに要介護や寝たきりであったり、今後これになる可能性が高い状態をロコモティブシンドローム(ロコモ)といいます。

原因は、加齢に伴う筋力減少や身体バランス能力の低下、運動器疾患などによって引き起こされます。そのため、運動習慣を持ち下肢筋力やバランス能力を保つことが予防として重要になります。

息をとめずに痛みのない範囲で行いましょう。治療中の病気やケガ、体調に不安があるときは医師に相談しましょう。

肩とお腹の筋を鍛える (三角筋、背筋)



動かす時は
ゆっくりと

足を左右に開き両腕を伸ばして
1・2・3・4で上げて、
5・6・7・8で下ろす。

教室のご案内

参加希望の方は
(株)三河の山里コミュニティパワー
(0565-61-2771)
までお問い合わせください。

ロコモ予防体操倶楽部

目的 ロコモティブシンドロームの予防
日時 毎月第2・4木曜日 11~12時
場所 当院南棟 講義室 参加費 300円

脳いきいき倶楽部

目的 認知症の予防
日時 毎月第1・3火曜日 11~12時
場所 当院南棟 講義室 参加費 300円(別途材料費)

■外来担当医表■

※諸般の事情によりやむを得ず休診及び代診となる場合がございますので、ご理解とご協力をお願いいたします。
 ※医師名横の数字は担当週を表します。また、医師が複数名の欄は交替制となります。
 ※1 小児科のみ午後診察は13:30から開始となります。また、予防接種は午後のみとなります。

受付 時間	平日 / 8:00~11:30	診療 時間	平日(午前) 9:00~
	13:00~16:30		平日(午後) 15:00~[内科、整形外科、耳鼻咽喉科]

各診療科によって診療日及び診療時間が異なります。詳細はお問合せください。

初診・予約外の再診の方は、予約者の間に随時入れておりますが、混雑時には長くお待ちをさせていただきます。 **毎月保険証の確認にご協力ください。**

		月曜日	火曜日	水曜日	木曜日	金曜日	
内科	午前	I 診	早川 富博	安藤 望	早川 富博	小林 真哉	米田恵理子
		II 診	米田恵理子	森下 真圭	安藤 望	長橋 究	正木克由規
		III 診	小林 真哉	正木克由規	鈴木 幹三	正木克由規	高原 梨恵
		I初診	(交代制)	(交代制)	宮田 靖志	(交代制)	(交代制)
		II初診	(交代制)	加藤 千博	加藤 千博	藤田 浩平	藤田 浩平
		III初診		(交代制)	(交代制)		
	午後	森下 真圭	加藤 千博	米田恵理子	藤田 浩平	(交代制)	
	専門外来	毎月第①③火	13:30~15:00 江崎 洋江	脳神経内科・認知症外来			
		毎週 火	13:30~15:00 小林 真哉・早川 富博	老年よろず外来			
小児科	午前	上田 晶代	上田 晶代	上田 晶代	上田 晶代	上田 晶代	
	午後※1	上田 晶代		上田 晶代		上田 晶代	
外科	午前	白井 量久		(交代制)		(交代制)	
整形外科	午前	I 診	(交代制)	余語 鎮治	石川 茂樹	太田 周介	焼田有希恵
		II 診	石川 茂樹	太田 周介		石川 茂樹	太田 周介
	午後			石川 茂樹			
皮膚科	午前		山本 礼	渡邊 大起		奥田佳世子	
泌尿器科	午前	周 志強	金田 大生	金田 大生	金田 大生	金田 大生	
婦人科	午前	②④(交代制)			①③⑤(交代制)	鈴森 伸宏	
眼科	午前	平井 研登	河野伸二郎	山本 敬子	山本 敬子	(交代制)	
耳鼻咽喉科	午前	I 診	佐藤 弘盟	佐藤 弘盟	佐藤 弘盟	佐藤 弘盟	佐藤 弘盟
		II 診				菅 太一	
	午後	佐藤 弘盟		②④⑤ 佐藤 弘盟	佐藤 弘盟		

■外来カレンダー■

※○印は休診日です。※2020年4月1日より完全週休2日制となり、土曜日は休診になります。

7月 July 2023年

日	月	火	水	木	金	土
						①
②	3	4	5	6	7	⑧
⑨	10	11	12	13	14	⑮
⑮	⑰	18	19	20	21	⑳
23	24	25	26	27	28	29
30	31					

8月 August 2023年

日	月	火	水	木	金	土
		1	2	3	4	⑤
⑥	7	8	9	10	⑪	⑫
⑬	⑭	⑮	16	17	18	⑰
⑳	21	22	23	24	25	26
27	28	29	30	31		

9月 September 2023年

日	月	火	水	木	金	土
					1	②
③	4	5	6	7	8	⑨
⑩	11	12	13	14	15	⑮
⑰	⑱	19	20	21	22	23
24	25	26	27	28	29	30

愛知県厚生農業協同組合連合会 **足助病院 ☎(0565)62-1211** | その他の診療科や最新情報はホームページをご覧ください。

■愛知県豊田市岩神町仲田20番地 ■FAX:(0565)62-1820 ■HP:https://asukehp.or.jp

地域医療連携課 ☎(0565)62-1219 FAX(0565)62-1229	居宅介護支援事業所 ☎(0565)62-1228 健康管理センター ☎(0565)62-1273	足助訪問看護ステーション ☎(0565)62-0781 足助地域包括支援センター ☎(0565)62-0683	
---	---	--	---