

vol.
131

2024
夏号

ご自由にお持ちください

特集：
JMAT 派遣報告

- JMAT派遣報告 ②③
- ナビダイヤル導入のご案内 ③
- 新入職員紹介 ④
- 患者支援相談コーナー開設のお知らせ ④
- 外来ナースだより ⑤
- 健康管理センターからのお知らせ ⑥
- おすすめ献立・ロコモ予防 ⑦
- 外来担当医表 ⑧

あ
す
す
け
あ
い



能登半島地震被災地の医療支援として 足助病院JMATが派遣されました

JMATとは「日本医師会災害医療チーム」の略称で、災害急性期に活動するDMATとは異なり、災害急性期以降における避難所・救護所等での医療や健康管理、被災地の医療機関への円滑な引き継ぎに至るまで、その活動内容は多様かつ広範囲に及びます。

▲ 輪島市内の道路

令和6年5月6日～8日にかけて、足助病院職員にて編成されたJMATが能登半島地震で被災した石川県輪島市の医療支援活動を行いました。金沢市内よりレンタカーで移動しましたが、途中の「のと里山街道」では穴水町付近より被害が顕著となっており、発災4カ月経過後もまだまだ復興には至っていませんでした。輪島市内に入ると、大規模な土砂崩れと倒壊した家屋が数多く手つかずの状態でした。



▲ 地震によって隆起した下水管とマンホール



▲ 褥瘡回診の様子

当院JMATの任務は輪島市門前町の老人保健施設の入所者さんの褥瘡(床ずれ)回診でした。日本医師会の佐原理事、石川看護大学のエキスパートナースと協力しての支援活動となりました。またオンラインにて金沢大学皮膚科医師、同看護大学教授とのディスカッションのち、適切な処置を行いました。被災地において、先進的な医療を提供できたことを誇りに思うとともに、サポートいただいた皆様に感謝の意を表します。



▲ 治療方針について、オンラインにて大学とのディスカッション

回診終了後は、地域の開業医の先生のサポートに向かいました。被災しているにもかかわらず、地域住民のためにもう一度立ち上がろうとする先生に心を打たれ、クリニックの後片付けをお手伝いさせていただきました。JMATの任務にはこのような支援も含まれるのです。



▲ クリニックにて、災害ごみを搬出

今回の派遣に関して、宿泊ホテル確保など様々なロジスティックな部分で日本医師会及び石川県・愛知県医師会のご尽力に心より感謝いたします。現地に行って初めて分かったことがとても多く、この経験を4人に留めることなく本会職員・地域住民の皆様にお伝えし、来たる災害にこの三河中山間地域の医療機関としてどう向き合うかが重要だと思えます。

最後に令和6年能登半島地震によりお亡くなりになられた方々に謹んでお悔やみ申し上げますとともに、被災された皆さまに心からお見舞い申し上げます。また、被災者の救済と被災地の復興支援のために尽力されている方々に深く敬意を表します。



▲ (左から)岩本感染制御課長、
日本医師会:佐原理事、日比企画室長、小林病院長、
江藤放射線診療管理係長



▲ 岩本看護師と石川県立看護大学の
認定看護師のお二人

ナビダイヤル導入のご案内

このたび、当院は患者さんへのサービス向上と業務効率化を目的として、2024年5月より新たにナビダイヤルを導入いたしました。

足助病院の代表番号(0565-62-1211)にかけていただくと、自動的にナビダイヤルへ転送されます。

今後も患者さんにより良いサービスを提供できるよう努めてまいりますので、ご理解とご協力のほど、よろしくお願いいたします。また、ご不明な点がございましたら、当院の職員までお問い合わせください。

足助病院
0565-62-1211へ電話



以下のガイダンスが流れます

ガイダンスに従って、ご希望の番号を押してください。
診療に関するお問い合わせは「1」を、
人間ドックに関するお問い合わせは「2」を
それ以外の方は「3」、ご不明な方は「8」を押してください。
また、ガイダンスをもう一度お聞きになりたい方は「0」を
押してください。番号の入力ができない方は、そのまま
お待ちください。

ご用件に合わせて番号を入力してください。

新入職員紹介

令和6年4月より新入職員が入職しました。さまざまな研修を経て、現在所属部署で先輩に教わりながら業務に励んでおります。他の職員共々よろしくお願いたします。



▲ 新入職員オリエンテーションを行いました



▲ 看護師新人研修

患者支援相談コーナーを開設しました

令和6年6月1日より1階内科外来待合の一角に、予定入院となる患者さんに対し支援を行う「患者支援相談コーナー」を開設しました。入院後の生活についてどのような治療や検査を行うかイメージしていただくことで、安心して入院生活が送られるよう支援をしていきます。また、これまで入院時に行っていた患者さんの基本情報（服薬や食事の状況等）の聞き取りを事前にさせていただきます。医療福祉相談課の看護師2名が担当いたしますので、入院前の疑問点や不安など何でもご相談ください。

業務内容

- ✓ 入院生活についての説明
- ✓ 手術・検査の説明
- ✓ 入院時の手続きについて
- ✓ 患者さんの基本情報の確認
- ✓ 休止するおくすりの確認

など





帯状疱疹ワクチンについて

帯状疱疹ワクチンには2種類のワクチンがあります。

	水痘ワクチン	シングリックス (50歳以上)
接種方法と回数	皮下注射1回	筋肉注射 2回 (2回目は2～6か月以内)
発症予防効果	51.3%	50歳以上 97.2% 70歳以上 89.8%
持続期間	約5年	9年以上
豊田市助成金 (50歳以上)	4,000円(1回まで)	10,000円(2回まで)
自己負担金	5,260円	12,000円

帯状疱疹ワクチンは、50歳以上で豊田市に住所登録があれば助成金が受けられます。

子宮頸がんワクチン(キャッチアップ接種)について

対象年齢 :平成9年度から平成19年度生まれの女性
接種回数 :3回
接種券 :必要
接種時間 :平日木曜日以外 15:30～16:00



その他ワクチン接種について予約・問い合わせは
足助病院代表へお電話ください。

0565-62-1211

ワクチンはすべて
予約制です



外来からのお願い

朝8時より総合受付または再来受付機にて受診票を交付後、
採血などの番号票を取っていただくようお願いします。

※受付前に採血番号票を取らないでください。

採血の番号票は内科・整形外科待合の奥に設置してあります。



健康管理センターからのお知らせ

健康管理センターホームページ リニューアルしました

令和6年5月より健康管理センターのページを独立させ全面リニューアルしました

CHECK!

リニューアル ポイント

- ✓ 人間ドックの申し込みをホームページ上からもできるようになりました
- ✓ 気になる部位、検査方法からおすすめの検査を探せるようになりました
- ✓ Q&Aを新設し健診前から健診後までの気になる疑問にお答えします

仕様の都合上、病院人間ドックのコース内容でのご案内となるため契約によって記載されている検査内容とは異なるコースでの予約となる場合があります

契約コースなどの問い合わせは健康管理センターへお越しいただくか、お電話ください

予約から案内郵送まで3日から1週間はお時間をいただくため健診予約は余裕をもって申し込んでいただきますようお願いいたします

今後もより使いやすいサイトを目指してまいりますので、引き続きよろしく願い申し上げます

足助病院健康管理センターアドレス

<https://asukehp.or.jp/kenshin.asukehp/>



足助病院健康管理センター
ホームページ



おすすめ献立

今年度のテーマ

骨粗鬆症



ひっぱりうどん

骨に必要な栄養素としてまず思い浮かぶのは「カルシウム」でしょう。実はカルシウムは吸収率が低い栄養素で、摂取した量がそのまま体内で利用されるわけではありません。吸収率を踏まえた上で、成人女性が摂取すべきカルシウム量は一日650mgとされています。体内で利用されなかった分は便や尿、汗から排泄されてしまいます。そのため毎日の食事に取り入れることがポイントです。

カルシウムが多い食品としては、乳製品、魚介類、豆類、海藻、ナッツなどが挙げられます。今回使用したさば缶は身だけではなく、汁と一緒に調味することで味付けになり、栄養素も摂取することができます。さらに、骨も食べられる缶詰はカルシウムが豊富です。食べやすく調理しやすい変わり種うどん、これからの暑い季節にいかがですか？

材料(1人分)

- ◆うどん 160g(1玉)
- ◆さば缶 40g(1/4缶)
- ◆納豆 40g(1パック)
- ◆オクラ 30g(3本)
- ◆しょうゆ 6g(小さじ1)
- ◆生姜(おろし) 6g(お好みで)

つくり方

- ① うどんは熱湯で袋の表示通りに茹でる。
- ② 器にさば缶の身と汁、納豆、一口大にカットしたオクラ、しょうゆ、おろした生姜を入れ調味する。
- ③ 茹でたうどんを加え混ぜたら完成。

栄養価(1人分)

- * エネルギー 327kcal
- * 炭水化物 44.3g
- * たんぱく質 20.4g
- * 脂質 9.8g
- * 食塩相当量 1.9g
- * カルシウム 149mg



Let's ロコモ予防

みんなで やろまい!

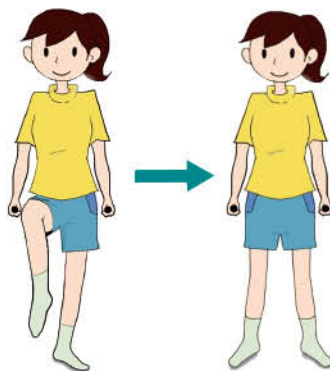
ロコモティブ ? ? ? ? シンドローム(運動器症候群)とは?

骨 や筋肉、関節などの運動器が衰えたり傷んだりして、すでに要介護や寝たきりであったり、今後これになる可能性が高い状態をロコモティブシンドローム(ロコモ)といいます。

原因は、加齢に伴う筋力減少や身体バランス能力の低下、運動器疾患などによって引き起こされます。そのため、運動習慣を持ち下肢筋力やバランス能力を保つことが予防として重要になります。

息をとめず痛みのない範囲で行いましょう。治療中の病気やケガ、体調に不安があるときは医師に相談しましょう。

股関節の筋を鍛える(腸腰筋)



動かす時は ゆっくりと

ひざを曲げながら片足を前に1・2・3・4で上げて、5・6・7・8で下ろす。

■教室のご案内

参加希望の方は
(株)三河の山里コミュニティパワー
(0565-61-2771)
までお問い合わせください。

ロコモ予防体操倶楽部

目的 ロコモティブシンドロームの予防
日時 毎月第2・4木曜日 11~12時
場所 当院南棟 講義室 参加費 300円

脳いきいき倶楽部

目的 認知症の予防
日時 毎月第1・3火曜日 11~12時
場所 当院南棟 講義室 参加費 300円(別途材料費)

■外来担当医表■

※諸般の事情によりやむを得ず休診及び代診となる場合がございますので、ご理解とご協力をお願いいたします。
 ※医師名横の数字は担当週を表します。また、医師が複数名の欄は交替制となります。
 ※1 小児科のみ午後診察は13:30から開始となります。また、予防接種は午後のみとなります。
 ※2 月曜日の診察は、第2日曜日の翌診療日のみの診察となります。
 ※3 受付時間:13:00~16:00、診療時間:13:30~16:30

受付時間	平日 / 8:00~11:30	診療時間	平日(午前) 9:00~
	13:00~16:30		平日(午後) 15:00~[内科、整形外科、耳鼻咽喉科]

各診療科によって診療日及び診療時間が異なります。詳細はお問合せください。

初診・予約外の再診の方は、予約者の間に随時入れておりますが、混雑時には長くお待たせすることをご了承ください。 **毎月保険証の確認にご協力ください。**

		月曜日	火曜日	水曜日	木曜日	金曜日	
内科	午前	I 診	早川 富博	安藤 望	早川 富博	小林 真哉	米田恵理子
		II 診	米田恵理子	森下 真圭	安藤 望	長橋 究	正木克由規
		III 診	小林 真哉	正木克由規	鈴木 幹三	正木克由規	高原 梨恵
		I初診	(交代制)	(交代制)	宮田 靖志	(交代制)	(交代制)
		II初診	(交代制)	(交代制)	(交代制)	戸田 早苗	戸田 早苗
		III初診		(交代制)	(交代制)		
	午後	森下 真圭 (交代制)	(交代制)	米田恵理子	戸田 早苗	(交代制)	
専門外来		第①火 13:30~15:00 江崎 洋江			脳神経内科・認知症外来		
		毎週火 13:30~15:00 小林 真哉・早川 富博			老年よろず外来		
小児科	午前	上田 晶代	上田 晶代	上田 晶代	上田 晶代	上田 晶代	
	午後*1	上田 晶代		上田 晶代		上田 晶代	
外科	午前	白井 量久	(交代制)	(交代制)		(交代制)	
整形外科	午前	I 診	(交代制)	余語 鎮治	石川 茂樹	太田 周介	焼田有希恵
		II 診	石川 茂樹	太田 周介		石川 茂樹	太田 周介
皮膚科	午後			石川 茂樹			
泌尿器科	午前		櫻井 麻衣			中島 真以	
泌尿器科	午前	②喜多 佑太*2	金田 大生	金田 大生	金田 大生	金田 大生	
婦人科	午前	②④(交代制)	②④(交代制)			尾崎 康彦	
眼科	午前	平井 研登	河野伸二郎	山本 敬子	山本 敬子	清澤 禄基	
	午後	太田 直道*3					
耳鼻咽喉科	午前	I 診	佐藤 弘盟	佐藤 弘盟	佐藤 弘盟	佐藤 弘盟	佐藤 弘盟
		II 診		楊 鈞雅			
	午後	佐藤 弘盟		②④⑤ 佐藤 弘盟	佐藤 弘盟		

■外来カレンダー■

※○印は休診日です。※2020年4月1日より完全週休2日制となり、土曜日は休診になります。

7月 July 2024年

日	月	火	水	木	金	土
	1	2	3	4	5	⑥
⑦	8	9	10	11	12	⑬
⑭	⑮	16	17	18	19	⑳
㉑	22	23	24	25	26	㉒
㉓	28	29	30	31		

8月 August 2024年

日	月	火	水	木	金	土
				1	2	③
④	5	6	7	8	9	⑩
⑪	⑫	13	14	⑮	16	⑰
⑱	19	20	21	22	23	⑳
㉑	25	26	27	28	29	30
						31

9月 September 2024年

日	月	火	水	木	金	土
①	2	3	4	5	6	⑦
⑧	9	10	11	12	13	⑭
⑮	⑯	17	18	19	20	㉑
㉒	㉓	24	25	26	27	㉔
㉕	30					

愛知県厚生農業協同組合連合会 **足助病院 ☎(0565)62-1211** | その他の診療科や最新情報はホームページをご覧ください。 **足助病院**

■愛知県豊田市岩神町仲田20番地 ■FAX:(0565)62-1820 ■HP:https://asukehp.or.jp

地域医療連携課 ☎(0565)62-1219 FAX(0565)62-1229	居宅介護支援事業所 ☎(0565)62-1228 健康管理センター ☎(0565)62-1273	足助訪問看護ステーション ☎(0565)62-0781 足助地域包括支援センター ☎(0565)62-0683	
--	---	--	---